

Kortperiodisk sysselsättningsstatistik

4:e kvartalet 2003

Short-term employment 4th quarter of 2003

I korta drag

Sysselsättning i privat sektor minskar

Antalet anställda på hela arbetsmarknaden uppgick under fjärde kvartalet 2003 till 3 894 400, vilket är en minskning med 35 700 personer (0,9 procent) jämfört med fjärde kvartalet 2002. Antalet anställda inom den privata sektorn minskade med 37 600 (1,5 procent) medan den offentliga sektorn ökade med 1 900 (0,1 procent).

Inom den offentliga sektorn ökade antalet anställda inom statlig sektor med 4 600 personer (2,0 procent) och minskade inom kommunal och landstingssektorn med 2 500 respektive 200 personer (0,3 respektive 0,1 procent).

Minskning i bemanningsbranschen

Inom den privata sektorn var utvecklingen av antalet anställda varierande mellan olika branscher. Inom tillverkningsindustrin minskade antalet anställda med 2,0 procent. Inom företagstjänsterna, där bland annat bemanningsföretag och vissa konsulter ingår, minskade antalet anställda från 266 000 till 244 000 personer. Detta är en minskning med 8,2 procent i en bransch som under en längre period fram till 2002 bidrog till en ökning i sysselsättningen. Inom hälso- och sjukvård och parti- och detaljhandel ökade däremot antalet anställda med 2,3 respektive 2,9 procent.

Nyanställda färre än avgångna

Andelen nyanställda med tillsvidareanställning uppgick under fjärde kvartalet 2003 till 4,0 procent på arbetsställen med färre än 50 anställda inom den privata sektorn. För större arbetsställen var motsvarande siffra 1,4 procent. De avgångna uppgick till 3,3 procent på mindre arbetsställen och 2,8 procent på större arbetsställen. Totalt uppgick personalomsättningen, vilket är ett mått på rörlighet på arbetsmarknaden, till 5,9 procent. Detta är en minskning med 0,4 procentenheter jämfört med föregående kvartal och är den lägsta nivån sedan 1996.



Statistiska centralbyrån
Statistics Sweden

Annika Norlén, SCB, tfn 019-17 67 64, fornamn.efternamn@scb.se

Statistiken har producerats av SCB, som ansvarar för officiell statistik inom området.

ISSN 0082-0237 Serie AM – Arbetsmarknad. Utkom den 18 februari 2004.
Tidigare publicering: Se avsnittet Fakta om statistiken.
Utgivare av Statistiska meddelanden är Svante Öberg, SCB.

Innehåll

Statistiken med kommentarer	4
Anställda	4
Andel anställda efter sektor	4
Utveckling av antalet anställda	5
Andel offentligt anställda per län	5
Antalet anställda inom privat sektor, KS och AKU	7
Sjukfrånvaro	8
Sjukfrånvaron efter sektor och kön, 4:e kvartalet 2003	9
Personalomsättning i privat sektor	10
Tillsvidare nyanställda och avgångna i procent av totalt tillsvidareanställda, kvartal 1 1990 – kvartal 4 2003	10
Tabeller	11
Teckenförklaring	11
1. Antal anställda efter sektor, kön och anställningsform, 4:e kvartalet 2003	11
2. Antal anställda efter näringsgren och anställningsförhållande. Privat sektor, 4:e kvartalet 2003	12
3. Antal anställda efter näringsgren. Privat sektor, oktober, november och december 2003	13
4. Procentuell fördelning av antalet anställda efter näringsgren och kön. Privat sektor, 4:e kvartalet 2003	14
5. Andel visstidsanställda i procent av totalt antal anställda efter näringsgren. Privat sektor, 1:a kvartalet 1993 – 4:e kvartalet 2003	15
6A. Antal anställda efter sektor och län, 4:e kvartalet 2003 (Förändring i procent)	16
6B. Procentuell fördelning av anställda efter län och kön, 4:e kvartalet 2003	17
6C. Antal anställda efter län och bransch. Privat sektor, 4:e kvartalet 2003	18
7. Antal anställda efter storleksklass och bransch. Privat sektor, 4:e kvartalet 2003	21
8. Index: Antal anställda efter näringsgren och anställningsförhållande. Privat sektor, kvartal 1 1995 – kvartal 4 2003 (1990:1=100)	23
9. Andel frånvarande i procent efter frånvaroorsak, sektor och kön. 4:e kvartalet 2003	24
10A. Andel frånvarande i procent av totalt antal anställda efter näringsgren och frånvaroorsak, 4:e kvartalet 2003	25
10B. Andel frånvarande i procent efter näringsgren och frånvaroorsak. Privat sektor, 4:e kvartalet 2003.	25
10C. Andel frånvarande i procent efter näringsgren och frånvaroorsak. Offentlig sektor, 4:e kvartalet 2003	26
10C. Andel frånvarande i procent efter näringsgren och frånvaroorsak. Offentlig sektor, 4:e kvartalet 2003	26
11. Andel sjukfrånvarande i procent efter län. 4:e kvartalet 2003	26
12. Andel frånvarande i procent av totalt antal anställda efter storleksklass, kön och frånvaroorsak. Privat sektor, 4:e kvartalet 2003	27

13. Frånvaroutvecklingen efter frånvaroorsak. Privat sektor, 1:a kvartalet 1992- 4:e kvartalet 2003	28
14. Antal nyanställda och avgångna efter sektor, kön och anställningsförhållande, 4:e kvartalet 2003	29
15A. Andel nyanställda och avgångna med tillsvidareanställning i procent av totalt antal tillsvidareanställda efter näringsgren, 4:e kvartalet 2003	30
15B. Andel nyanställda och avgångna med tillsvidareanställning i procent av totalt antal tillsvidareanställda efter näringsgren. Privat sektor, 4:e kvartalet 2003	30
15C. Andel nyanställda och avgångna med tillsvidareanställning i procent av totalt antal tillsvidareanställda efter näringsgren. Offentlig sektor, 4:e kvartalet 2003	31
16. Nyanställda och avgångna efter anställningsform och bransch. Privat sektor, oktober, november och december 2003	31
17. Andel nyanställda och avgångna med tillsvidareanställning i procent av antal tillsvidareanställda efter storleksklass och bransch. Privat sektor, 4:e kvartalet 2003	32
18. Andel nyanställda och avgångna i procent av totalt antal tillsvidareanställda efter storleksklass och utveckling. Privat sektor, 4:e kvartalet 2003	33
Fakta om statistiken	34
Detta omfattar statistiken	34
Objekt och population	34
Statistiska mått	34
Redovisningsgrupper	34
Definitioner och förklaringar	34
Så görs statistiken	35
Datainsamling	35
Urvalsundersökning	35
Statistikens tillförlitlighet	35
Urval	35
Ramtäckning	36
Mätning	36
Bortfall	36
Bearbetning	37
Modellantaganden	37
Redovisning av osäkerhetsmått	37
Bra att veta	37
Spridning	37
Annan statistik	37
In English	38
Summary	38
List of tables	38
List of terms	39

Statistiken med kommentarer

Anställda

Den kortperiodiska sysselsättningsstatistiken avser att mäta antalet anställda kvartalsvis. Då antalet anställda varierar mycket beroende på säsong, har i diagrammet nedan första kvartalet 1989 till fjärde kvartalet 2003 säsongrensats.

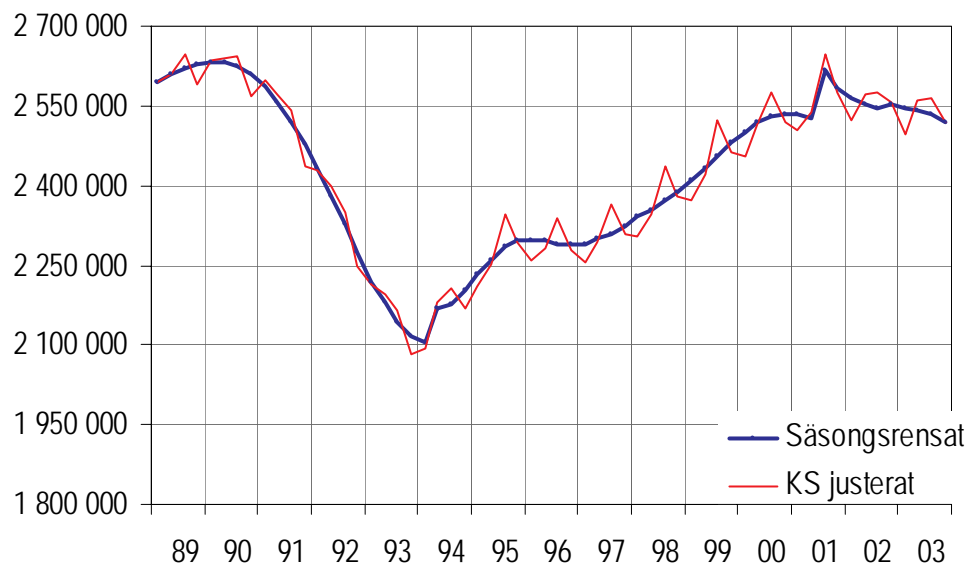
Under perioden har ett antal statligt ägda verk och landstingsverksamheter bolagiserats. Då bolagiseringarna påverkar nivån har antalet anställda för dessa verk återförts till privat sektor bakåt i tiden från det datum som övergången till privat sektor skedde. Antalet anställda för de statliga verken innan bolagiseringen har inhämtats ifrån Konjunkturstatistik, löner för statlig sektor. Landstingsägda bolag har återförts med en konstant nivå bakåt i tiden.

Under första kvartalet 1994 utvidgades undersökningen med bransch A och B (jordbruk, skogsbruk, jakt och fiske). Antalet anställda för perioden då bransch A och B ej inkluderades har hämtats från Arbetskraftsundersökningen (AKU).

Av säsongrensade data framgår att antalet anställda minskat mellan kvartal 3 och kvartal 4 2003.

Antalet anställda, säsongrensat kvartal 1 1989 – kvartal 4 2003

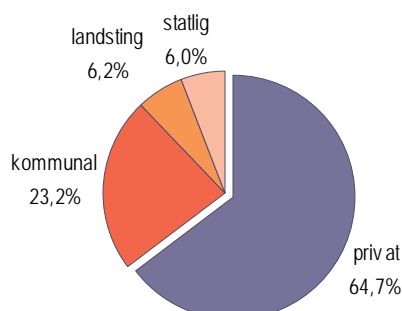
Antal anställda



Data tom kvartal 4 2003

Nedanstående diagram visar fördelningen av antalet anställda över de olika sektorerna under 4:e kvartalet 2003.

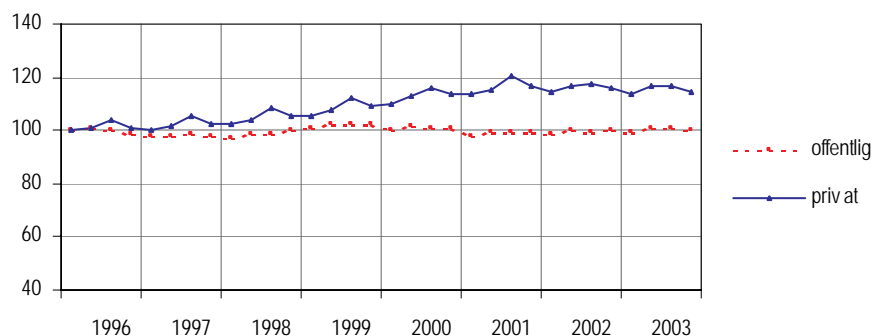
Andel anställda efter sektor



I nedanstående diagram visas hur sysselsättningsutvecklingen har varit från 1996 inom den offentliga sektorn jämfört med den privata sektorn.

Utveckling av antalet anställda

Index=100 kvartal 1-96



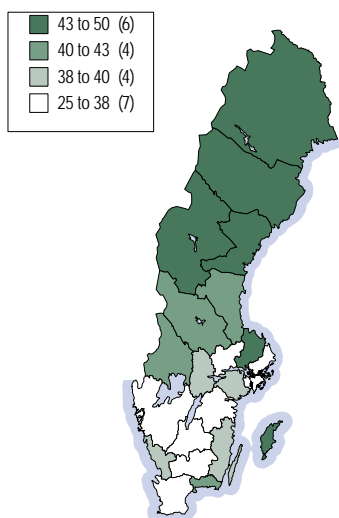
Data t.o.m. kvartal 4 2003

Första kvartalet 2000 övergick Svenska kyrkan från den offentliga sektorn till den privata sektorn (ca 23 000 anställda). Tredje kvartalet 2000 och första kvartalet 2001 räknas flera landstingsägda bolag till den privata sektorn (ca 4 000 respektive 12 000 anställda). Fr.o.m. första kvartalet 2001 räknas affärsverken samt Riksbanken till den privata sektorn (ca 16 000 anställda) och fr.o.m. andra kvartalet 2002 räknas fler landstingsägda bolag till den privata sektorn (ca 4 000 anställda).

Fördelningen av de anställda mellan privat och offentlig sektor varierade mellan länen. Det län som hade minst andel offentlig sektor var Stockholms län, 25 procent och det län som hade störst andel offentlig sektor var Gotlands län med 50 procent.

Andel offentligt anställda per län

(Andel i procent)



Inom den privata sektorn visade tillverkningsindustrin och byggindustrin en nedgång jämfört med föregående år, -2,0 respektive -0,9 procent. Handeln visade däremot en uppgång av antalet anställda, 2,9 procent. Utvecklingen av antalet anställda var olika för tillsvidare- och visstidsanställda beroende på bransch, vilket visas i nedanstående tabell.

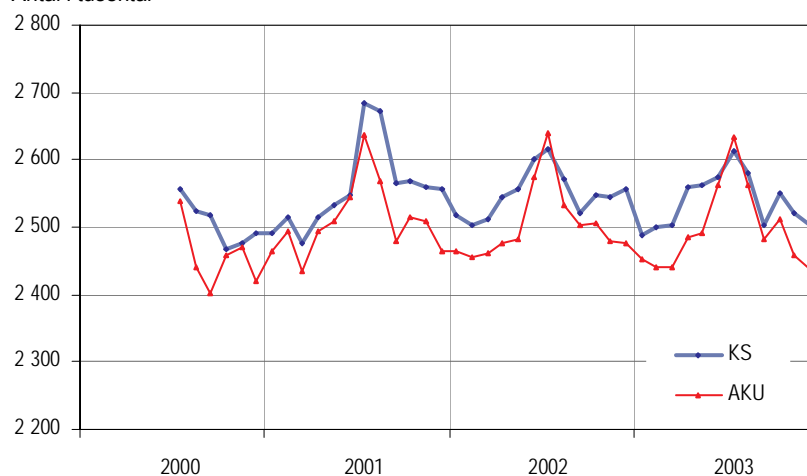
Procentuell förändring av antalet anställda efter bransch och anställningsform inom privat sektor. 4:e kvartalet 2003 jämfört med 4:e kvartalet 2002.

SNI 2002		Tillsvidare	Visstid	Totalt
A+ B	Jordbruk, jakt och skogsbruk	-5,7	24,0	-1,4
C + D	Tillverkning och mineralutvinning	-1,4	-11,8	-2,1
E	El-, gas-, värme- och vattenverk	-5,7	-19,2	-6,3
F	Byggindustri	-0,8	-2,4	-0,9
G	Parti- och detaljhandel, reparationsverkstäder	2,0	9,4	2,9
H	Hotell och restauranger	-3,4	-4,7	-3,7
I	Transport, magasinering och kommunikation	0,0	-9,7	-1,5
J	Kreditinstitut och försäkringsbolag	-1,6	-4,1	-1,8
K	Fastighetsbolag, uthyrningsfirmor och företagservicefirmor	-6,5	-7,0	-6,5
M	Utbildningsväsendet	0,3	5,3	1,4
N	Hälso- o sjukvård, socialtjänst och veterinärkliniker	-1,5	14,4	2,3
O	Andra samhällliga o personliga tjänster	2,0	-4,6	0,6
Totalt		-1,5	-1,5	-1,5

Antalet anställda samlas in av fler undersökningar vid SCB (se avsnittet ”Bra att veta”). Diagrammet nedan visar en jämförelse på månadsbasis mellan den kortperiodiska sysselsättningsundersökningen och Arbetskraftsundersökningen (AKU).

Antalet anställda inom privat sektor, KS och AKU

Antal i tusental

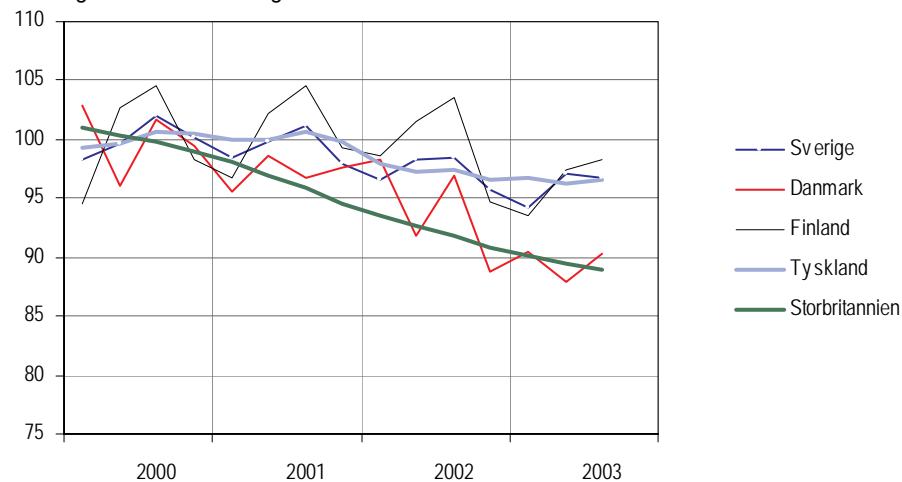


data fr.o.m. juli 2000 t.o.m. december 2003

Diagrammet nedan visar hur antalet anställda har utvecklats inom Sveriges industrin jämfört med några andra europeiska länder.

Sysselsättningsutveckling inom industrin¹ – Internationell jämförelse

Index: genomsnitt av samtliga kvartal 2000=100



Källa: Short-term Statistics, Eurostat

data tom kvartal 3 2003

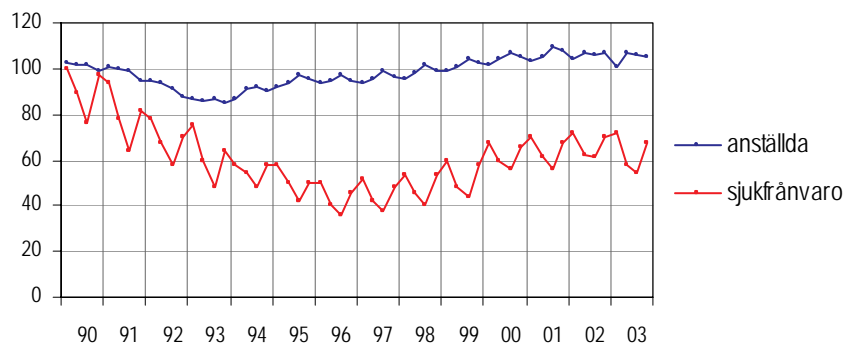
1) Med industrin menas bransch C, D och E (SNI2002)

Sjukfrånvaro

Den totala sjukfrånvaron uppgick fjärde kvartalet 2003 till 4,7 procent av antalet anställda, vilket innebär att sjukfrånvaron minskade med 0,3 procentenheter jämfört med motsvarande kvartal 2002. Landstingssektorns sjukfrånvaro uppgick till 5,9 procent, den kommunala och statliga sektorns sjukfrånvaro uppgick till 6,5 respektive 3,0 procent. Inom den privata sektorn uppgick sjukfrånvaron till 4,3 procent. Diagrammet nedan illustrerar utvecklingen av sjukfrånvaron inom den privata sektorn jämfört med sysselsättningen. Sjukfrånvaro mäts som andel av totalt antal anställda.

Sjukfrånvaro- och sysselsättningsutvecklingen, privat sektor

Index=100 kvartal 1 1990



data t.o.m. kvartal 4 2003

I början av 1990-talet minskade både sysselsättningen och sjukfrånvaron. Även efter 1994, då sysselsättningen började öka, fortsatte sjukfrånvaron att minska. Under följande år ökade sjukfrånvaron igen liksom sysselsättningen, till det senaste året då båda åter har dämpats.

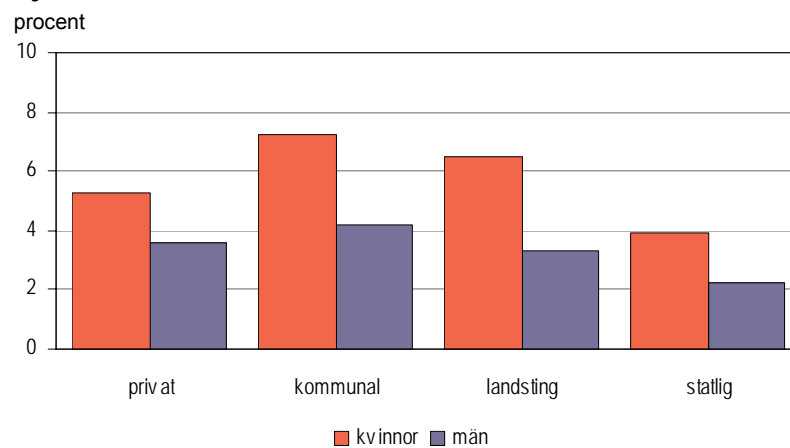
Sjukfrånvaron är i genomsnitt högre bland arbetsställen med många anställda än i arbetsställen med få. Detta illustreras i tabellen nedan.

Sjukfrånvaron efter arbetsställets storlek, privat sektor

Antal anställda	4:e kvartalet	
	2002	2003
1- 4	2,4	2,3
5- 9	3,0	2,4
10- 19	3,3	3,4
20- 49	4,4	4,2
50- 99	5,6	5,3
100- 199	6,0	5,5
200-	6,1	5,7

Diagrammet nedan visar hur sjukfrånvaron ser ut inom de olika sektorerna.

Sjukfrånvaron efter sektor och kön, 4:e kvartalet 2003



Sjukfrånvaronivån är högre bland kvinnor än bland män inom alla sektorer, vilket nedanstående tabell visar.

Kvinnors sjukfrånvaro i relation till mäns sjukfrånvaro efter sektor

Sektor	Kvartal 4 -02	Kvartal 1 -03	Kvartal 2 -03	Kvartal 3 -03	Kvartal 4 -03
Privat	146	146	152	150	147
Kommunal	185	200	209	197	171
Landsting	194	229	207	207	197
Statlig	163	153	195	184	177
Totalt	166	168	174	166	164

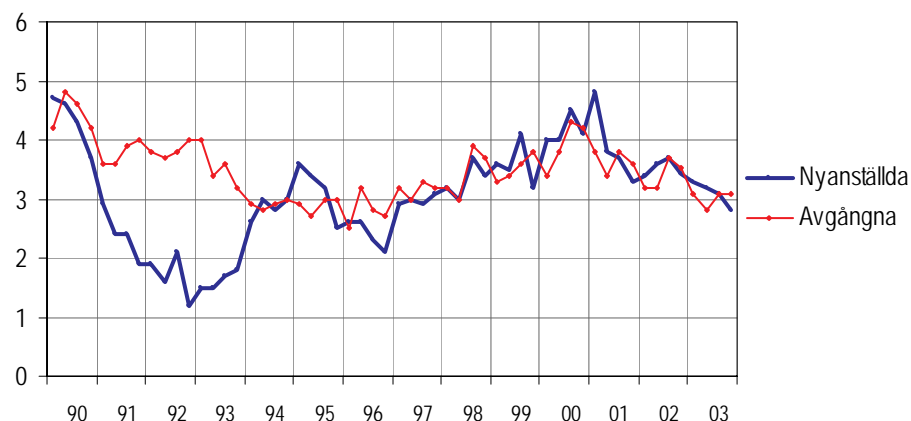
1) Indextalet uttrycker kvoten mellan kvinnors och mäns sjukfrånvaro

Personalomsättning i privat sektor

Diagrammet nedan illustrerar personalomsättningens utveckling, nyanställda och avgångna, bland tillsvidareanställda inom den privata sektorn.

Tillsvidare nyanställda och avgångna i procent av totalt tillsvidareanställda, kvartal 1 1990 – kvartal 4 2003

Andel i procent



data t.o.m kvartal 4 2003

Andelen tillsvidare nyanställda i privat sektor uppgick fjärde kvartalet 2003 till 2,8 procent vilket är en minskning med 0,4 procentenheter jämfört med tredje kvartalet 2003. Andelen tillsvidare avgångna uppgick till 3,1 procent och är en ökning med 0,3 procentenheter jämfört med samma kvartal.

Personalomsättningens utveckling över tiden för kvinnor respektive män åskådliggörs i nedanstående tabell.

Andel tillsvidare nyanställda respektive avgångna i procent av antalet tillsvidareanställda inom privat sektor

Kvartal/År	Tillsvidare nyanställda		Tillsvidare avgångna	
	Kvinnor	Män	Kvinnor	Män
Kvartal 4-94	3,0	3,1	2,9	3,0
Kvartal 4-95	2,4	2,9	2,5	3,1
Kvartal 4-96	2,0	2,6	2,1	2,9
Kvartal 4-97	2,9	3,0	3,3	3,3
Kvartal 4-98	3,0	3,7	3,6	3,9
Kvartal 4-99	3,4	4,2	4,5	3,5
Kvartal 4-00	3,8	4,2	4,2	4,2
Kvartal 4-01	3,1	3,4	3,6	3,6
Kvartal 4-02	3,6	3,4	3,8	3,4
Kvartal 4-03	2,9	2,8	3,4	3,0

Tabeller

Teckenförklaring

Explanation of symbols

–	Noll	Zero
0	Mindre än 0,5	Less than 0.5
0,0	Mindre än 0,05	Less than 0.05
..	Uppgift inte tillgänglig eller för osäker för att anges	Data not available
.	Uppgift kan inte förekomma	Not applicable
*	Preliminär uppgift	Provisional figure

1. Antal anställda efter sektor, kön och anställningsform, 4:e kvartalet 2003

1. Employment by sector, sex and terms of employment, 4th quarter of 2003

	Anställda		Årlig förändring ¹ (%)	Tillsvidare-anställda	Visstids anställda
Privat	2 517 983 ± 19 045		-1,5 ± 1,1	2 225 200	292 700
Kvinnor	930 054 ± 12 599		-2,0 ± 1,9	785 500	144 600
Män	1 587 928 ± 14 837		-1,2 ± 1,3	1 439 800	148 100
Kommunal ²	902 802 ± 0		-0,3 ± 0,0	631 800	271 000
Kvinnor	718 254 ± 0		-0,4 ± 0,0	507 800	210 400
Män	184 547 ± 0		0,2 ± 0,0	124 000	60 600
Landsting	241 194 ± 0		-0,1 ± 0,0	209 000	32 200
Kvinnor	194 239 ± 0		-0,1 ± 0,0	170 500	23 800
Män	46 955 ± 0		-0,2 ± 0,0	38 500	8 400
Statlig ²	232 377 ± 0		2,0 ± 0,0	179 600	52 800
Kvinnor	111 814 ± 0		2,4 ± 0,0	86 700	25 100
Män	120 563 ± 0		1,7 ± 0,0	92 900	27 700
Totalt	3 894 356 ± 19 045		-0,9 ± 0,7	3 245 600	648 700
Kvinnor	1 954 362 ± 12 599		-1,0 ± 0,9	1 550 500	403 900
Män	1 939 993 ± 14 837		-0,8 ± 1,1	1 695 200	244 800

1) Värdet till höger om ± anger ett 95%-igt konfidensintervall omkring skattningen.

2) Uppgifterna avseende statlig och kommunal sektor hämtas dels från Konjunkturstatistik löner för statlig sektor (KLS) och dels från Konjunkturstatistik löner för kommunal sektor (KLK).

2. Antal anställda efter näringsgren och anställningsförhållande. Privat sektor, 4:e kvartalet 2003

2. Number of employees by branch of industry and terms of employment. Private sector 4th quarter of 2003

SNI/Näringsgren	Anställda	Årlig förändring ¹ (%)	Tillsvidare anställda	Visstids anställda	
A+B	Jordbruk, jakt o skogsbruk	32 557 ± 1 364	-1,4 ± 5,5	26 600	6 000
C+D	Tillverkning o mineralutvinning	701 540 ± 6 352	-2,1 ± 1,2	660 600	41 000
C	Gruvor och mineralutvinning	6 977 ± 398	-11,9 ± 8,9	6 600	400
D	Tillverkningsindustri	694 563 ± 6 337	-2,0 ± 1,2	654 000	40 500
15-16	Livsmedel, dryckesvaror o tobaksindustri	62 036 ± 2 356	-5,1 ± 7,0	53 000	9 000
17-19	Tillverkning av textilier, beklädnad, läder och lädervaror	10 775 ± 678	-23,3 ± 7,5	10 100	700
20	Trävaruindustri	35 495 ± 2 148	-5,4 ± 7,5	33 500	2 000
21	Massa, pappers o pappersvarutillverkning	39 761 ± 927	-2,5 ± 2,8	37 700	2 100
22	Förlag, grafisk och annan reproduktionsindustri	42 810 ± 1 723	-9,1 ± 5,0	39 300	3 500
23-24	Kemisk och stenkolsindustri, petroleum och kärnbränsle	44 082 ± 1 452	-2,0 ± 4,7	41 700	2 400
25	Gummi o plastvaruindustri	25 971 ± 1 229	0,1 ± 6,5	24 000	2 000
26	Jord o stenvaruindustri	16 183 ± 1 000	-8,1 ± 7,9	14 700	1 500
27	Stål o metallverk	31 658 ± 868	1,1 ± 4,3	30 800	900
28-35	Motsvarar verkstadsindustri	343 585 ± 5 037	-3,3 ± 1,9	328 300	15 300
28	Metallvaruindustri utom maskiner och apparater	74 403 ± 3 557	-6,3 ± 6,4	71 000	3 400
29	Maskinindustri som ej ingår i annan avd. Tillverkning av konktorsmaskiner, datorer och annan elektronik	95 125 ± 3 167	-1,1 ± 4,2	90 500	4 600
30-31 ²	Teleproduktindustri	26 758 ± 933	-5,8 ± 5,1	25 500	1 300
32 ²	Industri för optikprodukter	28 053 ± 780	-20,8 ± 2,8	27 200	900
33	Industri för motorfordon	23 146 ± 2 107	22,1 ± 13,1	21 900	1 200
34	Industri för motorfordon	76 383 ± 1 566	-0,9 ± 2,6	73 100	3 300
35	Annan transportmedelindustri	19 717 ± 1 699	-1,5 ± 9,3	19 100	600
36-37 ²	Övrig tillverknings- o återvinningsindustri	42 205 ± 3 273	48,2 ± 13,7	41 000	1 300
E	El, gas, värme- och vattenverk	22 249 ± 747	-6,3 ± 7,7	21 400	900
F	Byggindustri	179 538 ± 3 979	-0,9 ± 3,6	167 100	12 500
451-2+455	Mark, grund o byggnadsentreprenörer, uthyrningsfirmor för byggnadsmask.	96 433 ± 3 561	0,2 ± 5,5	87 100	9 400
453-4	Byggnadsinstallations och slutbehandlingsfirmor	83 104 ± 3 669	-2,1 ± 6,9	80 000	3 100
G	Parti och detaljhandel, reparationsverkstäder	462 268 ± 10 486	2,9 ± 3,2	405 400	56 800
50	Handel med och serviceverkstäder för motorfordon	75 959 ± 4 185	9,7 ± 8,7	68 400	7 600
51	Parti och agenturhandel utom med motorfordon	179 901 ± 8 783	1,1 ± 6,5	168 200	11 700
52	Detaljhandel ej motorfordon och reparationsverkstäder	206 408 ± 8 563	2,1 ± 5,7	168 800	37 600
521	Detaljhandel med brett sortiment	76 078 ± 6 664	-0,1 ± 11,2	61 200	14 900
522	Specialiserade livsmedelsbutiker samt systembutiker och tobaksaffärer	11 945 ± 2 581	11,3 ± 30,6	10 500	1 400
H	Hotell o restauranger	85 255 ± 3 573	-3,7 ± 7,6	63 200	22 100
I	Transport, magasinering och kommunikation	244 914 ± 7 440	-1,5 ± 3,9	212 600	32 400
60	Landtransportföretag	108 809 ± 5 484	-3,1 ± 7,4	94 000	14 800
64	Post o telekommunikationsföretag	74 195 ± 6 405	-5,6 ± 9,8	62 500	11 700
J	Kreditinstitut o försäkringsbolag	80 232 ± 3 046	-1,8 ± 5,2	74 400	5 900
65+671	Banker o andra kreditinstitut	56 067 ± 3 851	3,3 ± 8,7	51 700	4 400
66+672	Försäkringsbolag	24 165 ± 2 301	-11,9 ± 12,8	22 700	1 500
K	Fastighetsbolag, uthyrnings och företagservicefirmor	402 283 ± 9 136	-6,5 ± 3,0	357 300	45 000
70	Fastighetsbolag o fastighetsförvaltare	53 385 ± 2 781	-2,4 ± 7,6	49 300	4 100
71	Uthyrningsfirmor	9 249 ± 598	7,8 ± 9,7	8 400	800
72	Datakonsulter o dataservicebyråer	81 874 ± 4 449	-1,1 ± 7,4	79 000	2 800
73 ³	Forsknings o utvecklingsinstitutioner	13 611 ± 802	-26,1 ± 5,4	11 100	2 500
74	Andra företagsservicefirmor	244 163 ± 8 359	-8,2 ± 4,6	209 400	34 700

SNI/Näringsgren		Anställda	Årlig förändring ¹ (%)	Tillsvidare anställda	Visstids anställda
M⁴	Utbildningsväsendet	52 826 ± 1 784	1,4 ± 7,3	41 900	10 900
N⁴	Hälsa och sjukvård, socialtjänst och veterinärkliniker	119 773 ± 3 993	2,3 ± 5,0	87 000	32 800
O	Andra samhällsliga och personliga tjänster	132 720 ± 3 726	0,6 ± 4,2	106 300	26 400
	91 Intresseorganisationer och samfund	53 825 ± 3 665	-2,4 ± 9,9	39 400	14 400
	92 Enheter för rekreation och sport	59 855 ± 4 051	3,3 ± 9,9	50 100	9 800
TOTALT		2 517 983 ± 19 045	-1,5 ± 1,1	2 225 200	292 700

- 1) Värdet till höger om ± anger ett 95%-igt konfidensintervall omkring skattningen.
- 2) Fr.o.m. andra kvartalet 2003 har en omklassificering av Samhall skett, från bl a bransch 31 och 32, till bransch 36, vilket har påverkat förändringsskattningen för dessa branscher.
- 3) Förändringstalen bör tolkas med försiktighet då ett flertal stora arbetsställen bytt från denna bransch under året.
- 4) Fr.o.m. andra kvartalet 2003 räknas förskolan till bransch M istället för bransch N, vid byte till SNI2002 (ca 14 400 anställda). Förändringstalen baseras på samma population.

3. Antal anställda efter näringsgren. Privat sektor, oktober, november och december 2003

3. Number of employees by industry. Private sector, October, November and December 2003

SNI/Näringsgren ²	Antalet anställda totalt samt årlig förändring i procent ¹					
	Oktober		November		December	
Industrin	738 900	-1,2 ± 2,2	725 600	-1,7 ± 1,8	714 800	-2,5 ± 1,8
Tjänstenäringsarna	1 588 300	0,3 ± 2,7	1 582 700	-0,8 ± 2,5	1 583 400	-1,7 ± 2,4
Övriga	222 800	2,4 ± 5,0	211 800	-0,4 ± 6,1	203 800	-2,8 ± 5,5
TOTALT	2 549 900	0,0 ± 1,8	2 520 100	-1,0 ± 1,7	2 502 000	-2,1 ± 1,6

- 1) Värdet till höger om ± anger ett 95%-igt konfidensintervall omkring skattningen.
- 2) Industrin definieras som branscherna C – E, tjänstenäringsarna definieras som branscherna G – O och övriga definieras som branscherna A + B samt F.

4. Procentuell fördelning av antalet anställda efter näringsgren och kön. Privat sektor, 4:e kvartalet 2003

4. Percentage distribution of employees by industry and sex. Private sector, 4th quarter of 2003

SNI/Näringsgren		Anställda i procent		
		Totalt	Kvinnor	Män
A+B	Jordbruk, jakt och skogsbruk	1,3	0,8	1,6
C+D	Tillverkning och mineralutvinning	27,9	19,6	32,7
C	Gruvor och mineralutvinningsindustri	0,3	0,1	0,4
D	Tillverkningsindustri	27,6	19,5	32,3
28-35	Verkstadsindustri	13,7	7,9	17,0
E	El, gas, värme och vattenkraft	0,9	0,6	1,0
F	Byggindustri	7,1	1,7	10,3
G	Parti och detaljhandel, reparationsverkstäder	18,4	21,7	16,4
H	Hotell och restauranger	3,4	5,2	2,3
I	Transport, magasinering och kommunikation	9,7	7,0	11,3
J	Kreditinstitut och försäkringsbolag	3,2	5,0	2,1
K	Fastighetsbolag, uthyrnings och företagsservicefirmor	15,4	16,5	14,8
M	Utbildningsväsendet	2,6	4,6	1,5
N	Hälsa och sjukvård, socialtjänst och veterinärkliniker	4,8	9,9	1,7
O	Övriga samhällliga och personliga tjänster	5,3	7,3	4,1
TOTALT		100,0	100,0	100,0

5. Andel visstidsanställda i procent av totalt antal anställda efter näringsgren. Privat sektor, 1:a kvartalet 1993 – 4:e kvartalet 2003

5. Proportion of temporary employees in relation to total number of employees by industry. Private sector, 1st quarter of 1993 – 4th quarter of 2003

		Andelen visstidsanställda i procent av totalt anställda					
	Kvartal/ Bransch	Tillverkn -industri	Byggnads -industri	Handel	Hotell och restaurang	Finansiell verksamhet	Totalt
1	1993	3,5	6,3	8,4	18,5	3,9	6,8
	1994	4,9	6,8	8,8	18,7	5,1	8,1
	1995	5,9	7,9	10,0	27,0	5,2	9,6
	1996	5,0	7,6	9,4	21,9	6,2	8,7
	1997	4,6	7,0	9,2	22,6	6,7	8,8
	1998	5,8	7,8	9,8	22,3	8,1	9,8
	1999	5,6	7,2	10,8	26,4	9,1	10,4
	2000	6,4	6,4	12,0	26,6	8,8	11,3
	2001	5,8	5,3	10,9	27,8	7,5	10,8
	2002	5,3	5,1	10,6	26,0	7,5	10,3
	2003	5,5	4,6	10,6	25,5	8,0	10,4
2	1993	5,3	9,2	9,4	22,8	5,0	8,6
	1994	6,9	11,8	10,7	25,8	7,2	10,2
	1995	7,1	11,1	11,1	27,5	6,7	11,0
	1996	5,9	11,3	10,6	27,5	6,9	10,2
	1997	6,7	11,4	11,1	29,1	8,9	11,0
	1998	7,5	10,1	11,5	30,9	9,6	11,7
	1999	7,2	10,3	12,4	33,1	10,4	12,4
	2000	7,7	9,2	13,0	31,9	9,4	12,9
	2001	6,9	7,5	11,2	31,0	8,6	11,9
	2002	7,1	7,5	11,7	29,0	7,9	12,0
	2003	7,0	7,0	12,4	28,2	7,9	12,2
3	1993	6,7	12,0	11,6	25,4	5,7	10,4
	1994	8,6	14,0	12,8	30,9	7,0	11,7
	1995	7,9	12,5	12,8	28,9	6,7	11,7
	1996	6,9	13,6	11,8	30,2	8,1	11,3
	1997	8,1	11,5	12,8	30,8	9,2	12,3
	1998	8,8	12,7	13,0	30,5	9,7	13,2
	1999	8,7	11,4	14,8	33,5	10,0	14,0
	2000	8,8	9,5	13,2	31,3	9,8	13,7
	2001	7,9	8,3	12,7	30,4	8,7	12,9
	2002	7,9	9,9	12,8	31,3	9,0	13,1
	2003	7,8	8,5	13,9	27,9	9,2	13,2
4	1993	5,3	8,7	10,0	20,5	5,1	8,7
	1994	6,6	12,2	10,8	25,8	6,0	9,7
	1995	6,3	10,3	10,6	23,1	6,2	9,8
	1996	5,1	10,4	10,1	26,2	6,8	9,4
	1997	6,6	11,0	10,9	27,1	7,8	10,8
	1998	6,8	9,4	11,7	26,9	9,0	11,3
	1999	7,2	9,3	12,1	28,6	8,8	12,0
	2000	7,1	7,3	12,6	27,0	7,2	11,8
	2001	6,0	6,9	11,3	26,2	7,7	11,2
	2002	6,5	7,1	11,6	26,2	7,5	11,6
	2003	5,8	6,9	12,3	26,0	7,4	11,6

6A. Antal anställda efter sektor och län, 4:e kvartalet 2003 (Förändring i procent)**6A. Number of employees by sector and county, 4th quarter of 2003**

Län/Sektor		Kommunal	Landsting	Statlig	Offentlig	Privat	Totalt		
Stockholm	Antal	138 827	26 762	65 617	231 206	691 885	923 091	±	9 280
	Förändring	0,0	-1,2	1,6	0,3	-2,2	-1,6		..
Uppsala	Antal	31 039	11 794	15 553	58 386	63 962	122 348	±	3 055
	Förändring	-2,8	2,1	2,1	-0,6	3,4	1,4		..
Södermanland	Antal	26 593	7 222	5 162	38 977	61 369	100 346	±	2 198
	Förändring	-0,9	1,8	2,1	0,0	5,5	3,3		..
Östergötland	Antal	38 100	12 772	11 384	62 256	110 224	172 480	±	3 826
	Förändring	-0,8	-2,8	3,4	-0,5	0,3	0,0		..
Jönköping	Antal	37 235	10 360	5 679	53 274	97 032	150 306	±	2 819
	Förändring	-1,5	0,6	-0,6	-1,0	-2,4	-1,9		..
Kronoberg	Antal	19 797	5 234	3 201	28 232	52 818	81 050	±	2 042
	Förändring	1,8	-1,0	0,5	1,2	-5,1	-3,0		..
Kalmar	Antal	25 954	6 928	3 407	36 289	56 360	92 649	±	2 285
	Förändring	-1,6	-0,7	0,3	-0,7	-3,2	-2,3		..
Gotland ¹	Antal	9 474	-	1 759	11 233	11 443	22 676	±	827
	Förändring	0,8	-	2,6	1,1	-0,9	0,1		..
Blekinge	Antal	15 896	4 907	4 539	25 342	37 738	63 080	±	1 815
	Förändring	-3,3	-0,1	8,8	-0,7	-1,0	-0,1		..
Skåne	Antal	110 926	29 858	25 234	166 018	298 090	464 108	±	7 306
	Förändring	0,2	2,3	3,4	1,1	0,9	0,9		..
Halland	Antal	29 181	7 432	4 298	40 911	65 517	106 428	±	2 314
	Förändring	0,4	-6,0	4,1	-0,4	4,9	2,8		..
Västra Götaland	Antal	158 062	45 222	30 622	233 906	440 457	674 363	±	9 329
	Förändring	0,6	0,1	-0,2	0,4	-3,1	-1,9		..
Värmland	Antal	31 471	8 231	5 728	45 430	63 030	108 460	±	3 177
	Förändring	-0,3	-1,8	0,5	-0,5	0,9	0,3		..
Örebro	Antal	28 669	9 393	6 668	44 730	68 884	113 614	±	1 822
	Förändring	-3,6	3,8	3,0	-1,2	-2,8	-3,0		..
Västmanland	Antal	25 971	6 940	3 876	36 787	70 622	107 409	±	2 336
	Förändring	-2,1	-3,8	2,9	-1,9	0,9	-0,1		..
Dalarna	Antal	32 796	8 708	5 290	46 794	68 940	115 734	±	3 451
	Förändring	-0,7	-0,3	1,2	-0,4	-1,8	-1,3		..
Gävleborg	Antal	32 142	8 643	5 442	46 227	63 185	109 412	±	2 274
	Förändring	3,2	0,0	3,7	2,7	-4,1	-1,3		..
Västernorrland	Antal	29 721	8 551	6 873	45 145	59 547	104 692	±	2 169
	Förändring	0,4	1,1	1,1	0,7	-2,2	-1,0		..
Jämtland	Antal	16 383	4 298	3 816	24 497	28 957	53 454	±	1 858
	Förändring	-2,4	2,7	1,4	-0,9	9,9	4,7		..
Västerbotten	Antal	32 599	10 201	8 898	51 698	56 850	108 548	±	2 195
	Förändring	-1,1	-1,2	2,8	-0,5	-6,0	-3,4		..
Norrbotten	Antal	31 433	7 738	9 331	48 502	51 070	99 572	±	5 752
	Förändring	-0,4	-0,9	2,7	0,1	-6,3	-3,3		..
Totalt	Antal	902 802	241 194	232 377	1 376 373	2 517 983	3 894 356	±	19 045
	Förändring	-0,3	-0,1	2,0	0,1	-1,5	-0,9		..
Kvinnor	Antal	718 254	194 239	111 814	1 024 308	930 054	1 954 362	±	12 599
	Förändring	-0,4	-0,1	2,4	0,0	-2,0	-1,0		..
Män	Antal	184 547	46 955	120 563	352 065	1 587 928	1 939 993	±	14 837
	Förändring	0,2	-0,2	1,7	0,6	-1,2	-0,8		..

1) Uppgifter avseende kommunal sektor i Gotlands län bör tolkas med försiktighet då värdena är imputerade.

6B. Procentuell fördelning av anställda efter län och kön, 4:e kvartalet 20036B. Percentage distribution of employees by county and sex,
4th quarter of 2003

Län	Anställda i procent		Totalt
	Kvinnor	Män	
Stockholm	25,2	24,6	24,9
Uppsala	2,7	2,7	2,7
Södermanland	2,2	2,4	2,3
Östergötland	3,7	4,2	3,9
Jönköping	3,4	3,8	3,6
Kronoberg	1,9	2,2	2,1
Kalmar	2,2	2,3	2,2
Gotland	0,5	0,5	0,5
Blekinge	1,5	1,5	1,5
Skåne	10,7	11,7	11,2
Halland	2,3	2,7	2,5
Västra Götaland	15,9	16,6	16,3
Värmland	2,5	2,6	2,6
Örebro	2,6	2,8	2,7
Västmanland	2,6	2,6	2,6
Dalarna	2,5	2,9	2,7
Gävleborg	1,9	2,7	2,3
Västernorrland	2,4	2,7	2,6
Jämtland	1,4	1,3	1,3
Västerbotten	2,1	2,4	2,3
Norrbotten	2,1	2,3	2,2
Totalt	100,0	100,0	100,0

6C. Antal anställda efter län och bransch. Privat sektor, 4:e kvartalet 2003

6C. Employees in private sector by county and industry, 4th quarter of 2003

Län	Bransch ¹	Antal anställda ²	
Stockholm	Industrin	92 864	± 2 366
	Tjänstenäringarna	550 163	± 8 818
	Övriga	48 857	± 1 660
	Totalt	691 885	± 9 279
Uppsala	Industrin	14 947	± 404
	Tjänstenäringarna	41 746	± 2 993
	Övriga	7 267	± 457
	Totalt	63 962	± 3 055
Södermanland	Industrin	21 676	± 584
	Tjänstenäringarna	33 892	± 2 036
	Övriga	5 799	± 586
	Totalt	61 369	± 2 198
Östergötland	Industrin	37 258	± 749
	Tjänstenäringarna	64 118	± 3 665
	Övriga	8 847	± 798
	Totalt	110 224	± 3 825
Jönköping	Industrin	46 074	± 925
	Tjänstenäringarna	44 260	± 2 613
	Övriga	6 697	± 512
	Totalt	97 032	± 2 819
Kronoberg	Industrin	21 866	± 753
	Tjänstenäringarna	26 795	± 1 832
	Övriga	4 155	± 495
	Totalt	52 818	± 2 042
Kalmar	Industrin	25 849	± 1 340
	Tjänstenäringarna	25 461	± 1 786
	Övriga	5 048	± 481
	Totalt	56 359	± 2 284
Gotland	Industrin	2 624	± 281
	Tjänstenäringarna	7 313	± 759
	Övriga	1 504	± 169
	Totalt	11 443	± 827

1) Industrin definieras som branscherna C – E, tjänstenäringarna definieras som branscherna G – O och övriga definieras som branscherna A + B samt F

2) Värdet till höger om ± anger ett 95%-igt konfidensintervall omkring skattningen.

6C. Antal anställda efter län och bransch. Privat sektor, 4:e kvartalet 2003

Län	Bransch ¹	Antal anställda ²	
Blekinge	Industrin	16 094	± 681
	Tjänstenäringarna	19 302	± 1 624
	Övriga	2 341	± 438
	Totalt	37 738	± 1 815
Skåne	Industrin	85 945	± 1 965
	Tjänstenäringarna	185 559	± 6 767
	Övriga	26 585	± 1 925
	Totalt	298 090	± 7 305
Halland	Industrin	21 848	± 687
	Tjänstenäringarna	37 368	± 2 109
	Övriga	6 299	± 657
	Totalt	65 516	± 2 313
Västra Götaland	Industrin	150 681	± 1 833
	Tjänstenäringarna	256 797	± 9 036
	Övriga	32 977	± 1 414
	Totalt	440 456	± 9 328
Värmland	Industrin	22 187	± 1 535
	Tjänstenäringarna	35 081	± 2 737
	Övriga	5 761	± 493
	Totalt	63 030	± 3 176
Örebro	Industrin	24 345	± 587
	Tjänstenäringarna	38 108	± 1 638
	Övriga	6 430	± 537
	Totalt	68 884	± 1 822
Västmanland	Industrin	27 622	± 841
	Tjänstenäringarna	35 920	± 2 079
	Övriga	7 079	± 651
	Totalt	70 621	± 2 336
Dalarna	Industrin	25 057	± 1 227
	Tjänstenäringarna	35 903	± 3 088
	Övriga	7 978	± 926
	Totalt	68 940	± 3 450
Gävleborg	Industrin	24 304	± 1 175
	Tjänstenäringarna	31 947	± 1 679
	Övriga	6 933	± 985
	Totalt	63 185	± 2 274

1) Industrin definieras som branscherna C – E, tjänstenäringarna definieras som branscherna G – O och övriga definieras som branscherna A + B samt F

2) Värdet till höger om ± anger ett 95%-igt konfidensintervall omkring skattningen.

6C. Antal anställda efter län och bransch. Privat sektor, 4:e kvartalet 2003

Län	Bransch ¹	Antal anställda ²	
Västernorrland	Industrin	18 474	± 725
	Tjänstenäringarna	34 354	± 1 924
	Övriga	6 718	± 690
	Totalt	59 547	± 2 169
Jämtland	Industrin	6 370	± 291
	Tjänstenäringarna	19 225	± 1 727
	Övriga	3 361	± 618
	Totalt	28 956	± 1 857
Västerbotten	Industrin	19 521	± 521
	Tjänstenäringarna	31 680	± 2 057
	Övriga	5 647	± 559
	Totalt	56 850	± 2 195
Norrbotten	Industrin	18 172	± 3 560
	Tjänstenäringarna	27 098	± 4 223
	Övriga	5 799	± 1 601
	Totalt	51 070	± 5 751
TOTALT		2 517 983	± 19 045

1) Industrin definieras som branscherna C – E, tjänstenäringarna definieras som branscherna G – O och övriga definieras som branscherna A + B samt F

2) Värdet till höger om ± anger ett 95%-igt konfidensintervall omkring skattningen.

7. Antal anställda efter storleksklass och bransch. Privat sektor, 4:e kvartalet 2003

7. Number of employees by size of establishment and industry. Private sector, 4th quarter of 2003

	Storleksklass/Bransch		Antal anställda ¹
1-4	Jordbruk, jakt o skogsbruk	14 639	± 1 045
	Tillverkning, mineralutvinning o energiproduktion	29 141	± 2 318
	Byggindustri	29 583	± 2 105
	Parti o detaljhandel, reparationsverkstäder	80 733	± 5 339
	Finansiell verksamhet, företagstjänster, transport och kommunikation	106 908	± 5 343
	Utbildningsväsendet, hälso o sjukvård, socialtjänst och veterinärkliniker	19 536	± 1 689
	Personliga o kulturella tjänster	48 745	± 2 668
	TOTALT	329 288	± 8 828
5-9	Jordbruk, jakt o skogsbruk	6 348	± 657
	Tillverkning, mineralutvinning o energiproduktion	34 609	± 1 575
	Byggindustri	25 453	± 1 682
	Parti o detaljhandel, reparationsverkstäder	82 019	± 5 350
	Finansiell verksamhet, företagstjänster, transport o kommunikation	75 094	± 6 361
	Utbildningsväsendet, hälso o sjukvård, socialtjänst o veterinärkliniker	21 183	± 1 781
	Personliga o kulturella tjänster	33 194	± 1 930
	TOTALT	277 902	± 9 040
10-19	Jordbruk, jakt o skogsbruk	3 613	± 649
	Tillverkning, mineralutvinning o energiproduktion	50 489	± 4 650
	Byggindustri	32 019	± 3 676
	Parti o detaljhandel, reparationsverkstäder	94 207	± 10 870
	Finansiell verksamhet, företagstjänster, transport o kommunikation	102 047	± 8 200
	Utbildningsväsendet, hälso o sjukvård, socialtjänst o veterinärkliniker	23 667	± 3 364
	Personliga o kulturella tjänster	37 126	± 3 046
	TOTALT	343 171	± 15 542
20-49	Jordbruk, jakt o skogsbruk	3 546	± 939
	Tillverkning, mineralutvinning o energiproduktion	90 425	± 5 038
	Byggindustri	38 360	± 3 458
	Parti o detaljhandel, reparationsverkstäder	92 861	± 11 046
	Finansiell verksamhet, företagstjänster, transport o kommunikation	106 896	± 8 280
	Utbildningsväsendet, hälso o sjukvård, socialtjänst o veterinärkliniker	36 560	± 3 961
	Personliga o kulturella tjänster	44 494	± 4 242
	TOTALT	413 145	± 16 201
50-99	Jordbruk, jakt o skogsbruk	3 444	± 537
	Tillverkning, mineralutvinning o energiproduktion	91 159	± 4 163
	Byggindustri	20 294	± 1 955
	Parti o detaljhandel, reparationsverkstäder	42 652	± 5 772
	Finansiell verksamhet, företagstjänster, transport o kommunikation	89 355	± 6 722
	Utbildningsväsendet, hälso o sjukvård, socialtjänst o veterinärkliniker	23 268	± 2 876
	Personliga o kulturella tjänster	25 076	± 2 049
	TOTALT	295 250	± 10 603

7. Antal anställda efter storleksklass och bransch. Privat sektor, 4:e kvartalet 2003

Storleksklass/Bransch		Antal anställda ¹	
100-	Jordbruk, jakt o skogsbruk	963 ±	0
	Tillverkning, mineralutvinning o energiproduktion	427 964 ±	0
	Byggindustri	33 826 ±	0
	Parti o detaljhandel, reparationsverkstäder	69 793 ±	0
	Finansiell verksamhet, företagstjänster, transport o kommunikation	248 953 ±	0
	Utbildningsväsendet, hälso o sjukvård, socialtjänst o veterinärkliniker	48 383 ±	0
	Personliga o kulturella tjänster	29 336 ±	0
	TOTALT	859 222 ±	0
TOTALT		2 517 983 ±	19 045

1) Värdet till höger om ± anger ett 95%-igt konfidensintervall omkring skattningen.

8. Index: Antal anställda efter näringsgren och anställningsförhållande. Privat sektor, kvartal 1 1995 – kvartal 4 2003 (1990:1=100)

8. Index of employment by industry and terms of employment. Private sector, 1st quarter of 1995 – 4th quarter of 2003 (1990:1=100)

	År-Kvartal/ Näringsgren	Tillverkningsind.		Byggindustri		Handel		Finansiell verksam.		Hotell o restaurang	
		Tillsvid.	Totalt	Tillsvid.	Totalt	Tillsvid.	Totalt	Tillsvid.	Totalt	Tillsvid.	Totalt
(1990 ¹	1	859,7	896,8	205,2	219,5	439,2	490,7	81,2	85,4	63,3	88,0)
1995	1	77,5	78,9	66,0	67,1	86,5	86,0	92,2	92,5	78,4	77,2
	2	77,5	80,0	68,2	71,7	85,8	86,4	91,4	93,1	78,4	77,7
	3	79,3	82,6	74,4	79,5	87,9	90,2	92,9	94,6	85,0	86,0
	4	79,9	81,7	73,2	76,3	87,3	87,4	91,1	92,4	84,8	79,3
1996	1	80,4	81,2	68,8	69,6	87,1	86,1	90,6	91,9	84,8	78,2
	2	80,4	81,9	69,5	73,3	86,5	86,6	90,1	92,0	80,1	79,4
	3	79,8	82,2	73,1	79,1	87,3	88,6	88,3	91,3	82,5	85,0
	4	79,5	80,4	71,1	74,2	87,1	86,7	87,7	89,5	80,9	78,8
1997	1	78,9	79,3	68,0	68,4	86,8	85,6	92,0	93,8	81,5	75,8
	2	78,6	80,8	67,5	71,2	86,0	86,5	91,1	95,1	80,3	81,5
	3	78,6	82,0	70,1	74,1	87,6	90,0	92,0	96,4	81,7	84,9
	4	78,6	80,6	68,0	71,4	86,9	87,3	90,9	93,7	79,8	78,8
1998	1	78,9	80,3	67,1	68,0	87,9	87,3	88,9	92,0	89,9	83,3
	2	79,1	81,9	68,2	70,9	87,1	88,1	87,9	92,5	89,9	93,6
	3	79,4	83,4	70,6	75,5	89,6	92,2	86,8	91,5	91,2	94,3
	4	79,7	82,0	70,7	73,0	89,3	90,5	86,3	90,2	92,4	90,9
1999	1	79,9	81,1	70,5	71,1	87,8	88,1	86,9	91,0	94,0	91,9
	2	79,4	81,9	71,7	74,7	87,3	89,2	85,7	91,0	94,0	101,1
	3	79,4	83,4	75,2	79,4	89,4	93,9	87,9	92,9	99,2	107,3
	4	79,1	81,7	75,1	77,4	89,6	91,3	87,2	90,9	97,8	98,5
2000	1	79,3	81,2	73,5	73,4	90,8	92,4	84,2	87,8	97,6	95,7
	2	79,2	82,3	74,9	77,1	91,9	94,6	85,7	89,9	100,0	105,7
	3	80,1	84,2	81,6	84,3	91,9	94,7	88,9	93,7	99,4	104,0
	4	80,2	82,8	80,8	81,5	91,3	93,5	88,8	91,0	100,0	98,5
2001	1	79,9	81,3	79,9	78,9	92,4	92,7	85,0	87,4	102,8	102,4
	2	80,1	82,5	80,3	81,1	91,3	92,1	85,2	88,6	101,1	105,5
	3	80,3	83,6	83,7	85,3	94,1	96,4	93,7	97,7	103,6	107,0
	4	79,4	80,9	83,1	83,4	92,8	93,6	93,3	96,1	102,7	100,1
2002	1	78,8	79,8	80,5	79,2	91,5	91,7	92,2	94,8	100,6	97,7
	2	78,6	81,1	80,4	81,2	90,0	91,2	92,5	95,4	103,5	104,9
	3	77,9	81,1	80,0	83,0	89,3	91,7	91,7	95,9	99,5	104,2
	4	77,1	79,0	82,1	82,6	90,5	91,6	93,1	95,7	103,3	100,7
2003	1	76,6	77,7	79,7	78,1	90,1	90,2	91,1	94,1	100,2	96,7
	2	77,9	80,3	82,4	82,8	92,6	94,6	91,7	94,7	100,0	100,2
	3	76,9	80,0	82,2	84,0	92,1	95,8	90,3	94,5	96,8	96,6
	4	76,1	77,5	81,5	81,9	92,3	94,3	91,6	94,0	100,0	97,2

1) För kvartal 1 1990 redovisas antal i tusental.

**9. Andel frånvarande i procent efter frånvaroorsak, sektor och kön.
4:e kvartalet 2003**

9. Proportion of absent employees in relation to total number of employees by reason of absence, sector and sex. Private sector, 4th quarter of 2003

Sektor/ Frånvaroorsak	Sjukdom ²	Semester ²	Övrig frånvaro ²
<i>Privat</i>			
Kvinnor	5,3 ± 0,3	1,3 ± 0,2	5,1 ± 0,3
Män	3,6 ± 0,1	1,5 ± 0,1	2,1 ± 0,1
Totalt	4,3 ± 0,1	1,4 ± 0,1	3,2 ± 0,1
Förändring totalt ²	-0,3 ± 0,2	-0,2 ± 0,2	0,0 ± 0,2
<i>Kommunal</i>			
Kvinnor	7,2 ± 0,3	1,4 ± 0,1	5,8 ± 0,3
Män	4,2 ± 0,5	1,7 ± 0,3	2,8 ± 0,3
Totalt	6,5 ± 0,3	1,5 ± 0,1	5,1 ± 0,3
Förändring totalt ¹	-0,4 ± 0,4	-0,2 ± 0,2	-0,4 ± 0,4
<i>Landsting</i>			
Kvinnor	6,5 ± 0,2	2,2 ± 0,1	8,9 ± 0,3
Män	3,3 ± 0,2	2,2 ± 0,3	7,8 ± 0,6
Totalt	5,9 ± 0,2	2,2 ± 0,1	8,7 ± 0,3
Förändring totalt ¹	0,1 ± 0,4	0,0 ± 0,3	0,9 ± 0,6
<i>Statlig</i>			
Kvinnor	3,9 ± 0,4	3,2 ± 0,3	7,0 ± 0,6
Män	2,2 ± 0,2	4,0 ± 0,4	4,4 ± 0,8
Totalt	3,0 ± 0,2	3,6 ± 0,3	5,7 ± 0,6
Förändring totalt ¹	-0,2 ± 0,4	-0,6 ± 0,5	1,3 ± 0,7
<i>Totalt</i>			
Kvinnor	5,9 ± 0,2	1,5 ± 0,1	5,8 ± 0,2
Män	3,6 ± 0,1	1,7 ± 0,1	2,4 ± 0,1
Totalt	4,7 ± 0,1	1,6 ± 0,1	4,1 ± 0,1
Förändring totalt ¹	-0,3 ± 0,2	-0,2 ± 0,1	0,1 ± 0,2

Frånvaron mäts som andel av totalt antal anställda

- 1) Förändringstalen uttrycker den årliga förändringen i procentenheter.
- 2) Värdet till höger om ± anger ett 95%-igt konfidensintervall omkring skattningen.

10A. Andel frånvarande i procent av totalt antal anställda efter näringsgren och frånvaroorsak, 4:e kvartalet 2003

10A. Proportion of employees absent from work in relation to total number of employees by industry, 4th quarter of 2003

Bransch/Orsak	Sjukdom	Semester	Övrig
A+B Jordbruk, jakt o skogsbruk	2,2	2,5	3,2
C+D Tillverkning o mineralutvinning	5,8	1,5	4,0
E El, gas, värme o vattenkraft	2,7	2,3	2,8
F Byggindustri	3,4	1,4	1,5
G Parti o detaljhandel, reparationsverkstäder	3,7	1,4	2,7
H Hotell o restauranger	2,0	0,6	2,0
I Transport, magasinering o kommunikation	4,7	2,3	2,8
J Kreditinstitut o försäkringsbolag	3,8	2,4	4,5
K Fastighetsbolag, uthyrnings- o företagsservicefirmor	3,7	1,1	3,2
L Offentlig förvaltning	3,8	3,2	4,9
M+K73 Utbildningsväsendet	5,0	1,1	5,3
N Hälso- o sjukvård, socialtjänst o veterinärkliniker	6,2	1,9	6,5
O Andra samhällliga- o personliga tjänster	4,0	1,4	3,2
Totalt	4,7	1,6	4,1

Frånvaron mäts som andel av totalt antal anställda

10B. Andel frånvarande i procent efter näringsgren och frånvaroorsak. Privat sektor, 4:e kvartalet 2003.

10B. Proportion of employees absent from work in relation to total number of employees by industry. Private sector, 4th quarter of 2003.

Bransch/Orsak	Sjukdom	Semester	Övrig
A+B Jordbruk, jakt o skogsbruk	2,1	2,5	3,6
C+D Tillverkning o mineralutvinning	5,8	1,5	4,0
E El, gas, värme o vattenkraft	2,7	2,3	2,8
F Byggindustri	3,4	1,1	1,4
G Parti o detaljhandel, reparationsverkstäder	3,7	1,4	2,7
H Hotell o restauranger	1,9	0,6	2,0
I Transport, magasinering o kommunikation	4,7	2,3	2,7
J Kreditinstitut o försäkringsbolag	3,8	2,4	4,5
K Fastighetsbolag, uthyrnings- o företagsservicefirmor	3,6	1,1	3,2
M+K73 Utbildningsväsendet	3,6	0,9	3,2
N Hälso- o sjukvård, socialtjänst o veterinärkliniker	3,5	1,0	4,3
O Andra samhällliga- o personliga tjänster	4,0	1,3	2,9
Totalt	4,3	1,4	3,2

Frånvaron mäts som andel av totalt antal anställda

10C. Andel frånvarande i procent efter näringsgren och frånvaroorsak. Offentlig sektor, 4:e kvartalet 2003

10C. Proportion of employees absent from work in relation to total number of employees by industry. Public sector, 4th quarter of 2003

Bransch/Orsak	Sjukdom	Semester	Övrig
E El, gas, värme o vattenkraft	3,3	1,3	1,8
F Byggindustri	4,0	4,0	2,8
L Offentlig förvaltning	3,8	3,2	4,9
M+K73 Utbildningsväsendet	5,2	1,1	5,7
N Hälsa- o sjukvård, socialtjänst o veterinärkliniker	6,8	2,1	7,0
O Andra samhälls- o personliga tjänster	6,8	1,8	3,9
Totalt	5,7	2,0	5,9

Frånvaron mäts som andel av totalt antal anställda

11. Andel sjukfrånvarande i procent efter län. 4:e kvartalet 2003

11. Proportion of employees absent due to sick leave by county, 4th quarter of 2003

Län	Andel sjukfrånvarande totalt ¹
Stockholm	4,4 ± 0,3
Uppsala	4,7 ± 0,6
Södermanland	4,6 ± 0,4
Östergötland	5,1 ± 0,5
Jönköping	4,5 ± 0,4
Kronoberg	4,7 ± 0,7
Kalmar	5,3 ± 0,7
Gotland	3,4 ± 0,7
Blekinge	5,2 ± 0,8
Skåne	4,4 ± 0,3
Halland	3,8 ± 0,6
Västra Götaland	5,0 ± 0,3
Värmland	4,9 ± 0,6
Örebro	5,5 ± 0,8
Västmanland	5,3 ± 0,4
Dalarna	4,6 ± 0,6
Gävleborg	5,1 ± 0,7
Västernorrland	4,3 ± 0,5
Jämtland	4,8 ± 0,9
Västerbotten	5,6 ± 0,5
Norrbottn	5,8 ± 0,7
Totalt	4,7 ± 0,1

1) Värdet till höger om ± anger ett 95%-igt konfidensintervall omkring skattningen

12. Andel frånvarande i procent av totalt antal anställda efter storleksklass, kön och frånvaroorsak. Privat sektor, 4:e kvartalet 2003

12. Proportion of absent employees in relation to total number of employees by size of establishment, sex, and reasons for absence. Private sector, 4th quarter of 2003

Storleksklass/Kön		Sjukdom	Semester	Övrig frånvaro	Total frånvaro
1-4	Kvinnor	3,4	1,4	3,5	8,3
	Män	1,6	1,1	0,6	3,3
	Totalt	2,3	1,2	1,7	5,2
5-9	Kvinnor	2,9	0,7	3,1	6,7
	Män	2,1	1,0	1,3	4,5
	Totalt	2,4	0,9	2,0	5,3
10-19	Kvinnor	4,2	1,3	4,1	9,7
	Män	2,8	1,5	1,5	5,8
	Totalt	3,4	1,4	2,6	7,5
20-49	Kvinnor	5,1	0,9	4,2	10,5
	Män	3,7	1,2	1,4	6,4
	Totalt	4,2	1,1	2,4	7,9
50-99	Kvinnor	6,2	1,3	5,2	12,8
	Män	4,8	2,0	2,1	9,0
	Totalt	5,3	1,8	3,2	10,4
100-199	Kvinnor	6,7	1,4	6,3	14,5
	Män	4,8	1,8	2,9	9,5
	Totalt	5,5	1,6	4,2	11,4
200-	Kvinnor	7,4	1,7	7,9	17,0
	Män	4,8	1,9	3,5	10,3
	Totalt	5,7	1,8	5,0	12,6
Totalt	Kvinnor	5,3	1,3	5,1	11,8
	Män	3,6	1,5	2,1	7,3
	Totalt	4,3	1,4	3,2	9,0

Frånvaron mäts som andel av totalt antal anställda

13. Frånvaroutvecklingen efter frånvaroorsak. Privat sektor, 1:a kvartalet 1992- 4:e kvartalet 2003

13. Development of employees' absence according to reason. Private sector, 1st quarter of 1992 – 4th quarter of 2003

Kvartal/År		Sjukdom	Semester	Övrig frånvaro
Frånvaroorsak				
1	1992	5,0	1,4	4,2
	1993	4,8	1,5	4,0
	1994	3,7	1,5	3,4
	1995	3,7	1,3	3,4
	1996	3,2	1,3	3,0
	1997	3,3	1,3	3,0
	1998	3,4	1,4	2,8
	1999	3,8	1,2	2,8
	2000	4,3	1,4	3,1
	2001	4,5	1,5	3,1
	2002	4,6	1,4	3,1
	2003	4,6	1,3	3,2
	2	1992	4,3	3,7
1993		3,8	3,0	3,7
1994		3,5	2,8	3,3
1995		3,2	3,0	3,1
1996		2,6	2,3	2,9
1997		2,7	2,6	2,7
1998		2,9	2,9	2,5
1999		3,1	2,1	2,5
2000		3,8	2,3	2,8
2001		3,9	2,5	2,9
2002		4,0	2,1	3,0
2003		3,7	2,6	3,3
3		1992	3,7	19,7
	1993	3,1	19,1	3,3
	1994	3,1	17,8	3,1
	1995	2,7	17,9	2,9
	1996	2,3	19,6	2,6
	1997	2,4	20,2	2,6
	1998	2,6	20,0	2,6
	1999	2,8	17,1	2,4
	2000	3,6	16,2	2,8
	2001	3,6	17,3	2,7
	2002	3,9	18,3	3,0
	2003	3,5	18,2	3,1
	4	1992	4,5	1,7
1993		4,1	1,6	3,6
1994		3,7	1,5	3,3
1995		3,2	1,2	3,0
1996		2,9	1,6	2,8
1997		3,1	1,6	2,7
1998		3,4	1,5	2,9
1999		3,7	1,5	2,9
2000		4,2	1,4	2,9
2001		4,3	1,3	3,1
2002		4,5	1,6	3,2
2003		4,3	1,4	3,2

14. Antal nyanställda och avgångna efter sektor, kön och anställningsförhållande, 4:e kvartalet 2003

14. Number of hires and separations by sector, sex and terms of employment, 4th quarter of 2003

Sektor/Kön	Nyanställda				Avgångna			
	Tillsvidare		Visstids		Tillsvidare		Visstids	
	Antal	Andel ¹	Antal	Andel ¹	Antal	Andel ¹	Antal	Andel ¹
<i>Privat</i>								
Kvinnor	22 400	2,9	56 500	39,1	26 300	3,4	42 700	29,5
Män	39 800	2,8	62 300	42,1	42 400	3,0	56 300	38,0
Totalt	62 200	2,8	118 900	40,6	68 800	3,1	99 000	33,8
<i>Offentlig²</i>								
Kvinnor	6 600	0,9	38 600	18,4	11 800	1,6	55 800	26,6
Män	2 400	0,9	13 800	16,1	5 000	1,9	20 500	23,8
Totalt	9 000	0,9	52 500	17,7	16 800	1,7	76 300	25,8
<i>Totalt</i>								
Kvinnor	29 000	1,9	95 100	26,8	38 100	2,5	98 500	27,8
Män	42 100	2,5	76 200	32,6	47 500	2,8	76 700	32,8
Totalt	71 100	2,2	171 300	29,1	85 600	2,7	175 200	29,8

1) Andel uttrycker kvoten mellan nyanställda/avgångna och totalt antal tillsvidareanställda i respektive grupp.

2) Uppgifter bör tolkas med försiktighet då bortfallet avseende personalomsättningsvariabeln är stort inom kommunal- och landstingssektorerna.

15A. Andel nyanställda och avgångna med tillsvidareanställning i procent av totalt antal tillsvidareanställda efter näringsgren, 4:e kvartalet 2003

15A. Proportion of hires and separations of permanent employees in relation to total number of permanent employees by industry, 4th quarter of 2003

Bransch/Orsak		Nyanställda	Avgångna
A+B	Jordbruk, jakt o skogsbruk	2,9	3,5
C+D	Tillverkning o mineralutvinning	1,4	2,3
E	El, gas, värme o vattenkraft	1,6	2,3
F	Byggindustri	2,7	4,1
G	Parti o detaljhandel, reparationsverkstäder	2,9	2,7
H	Hotell o restauranger	7,4	6,7
I	Transport, magasinering o kommunikation	4,4	2,8
J	Kreditinstitut o försäkringsbolag	0,9	2,7
K	Fastighetsbolag, uthyrnings- o företagsservicefirmor	3,7	4,2
L	Offentlig förvaltning	0,7	1,8
M+K73	Utbildningsväsendet	1,0	1,6
N	Hälso- o sjukvård, socialtjänst o veterinärkliniker	1,5	2,0
O	Andra samhällliga- o personliga tjänster	2,6	2,2
TOTALT		2,2	2,7

15B. Andel nyanställda och avgångna med tillsvidareanställning i procent av totalt antal tillsvidareanställda efter näringsgren. Privat sektor, 4:e kvartalet 2003

15B. Proportion of hires and separations of permanent employees in relation to total number of permanent employees by industry. Privat sector, 4th quarter of 2003

Bransch/Orsak		Nyanställda	Avgångna
A+B	Jordbruk, jakt o skogsbruk	3,4	4,0
C+D	Tillverkning o mineralutvinning	1,4	2,3
E	El, gas, värme o vattenkraft	1,6	2,4
F	Byggindustri	2,9	4,3
G	Parti o detaljhandel, reparationsverkstäder	2,9	2,7
H	Hotell o restauranger	7,4	6,8
I	Transport, magasinering o kommunikation	4,4	2,8
J	Kreditinstitut o försäkringsbolag	0,9	2,7
K	Fastighetsbolag, uthyrnings- o företagsservicefirmor	3,7	4,3
M+K73	Utbildningsväsendet	3,4	3,1
N	Hälso- o sjukvård, socialtjänst o veterinärkliniker	2,7	2,9
O	Andra samhällliga- o personliga tjänster	2,9	2,3
TOTALT		2,8	3,1

15C. Andel nyanställda och avgångna med tillsvidareanställning i procent av totalt antal tillsvidareanställda efter näringsgren. Offentlig sektor, 4:e kvartalet 2003

15C. Proportion of hires and separations of permanent employees in relation to total number of permanent employees by industry. Public sector, 4th quarter of 2003

Bransch/Orsak		Nyanställda ¹	Avgångna ¹
E	El, gas, värme o vattenkraft	1,5	1,3
F	Byggindustri	0,6	1,2
L	Offentlig förvaltning	0,7	1,8
M	Utbildningsväsendet	0,6	1,3
N	Hälso- o sjukvård, socialtjänst o veterinärkliniker	1,2	1,9
O	Andra samhälls- o personliga tjänster	0,6	2,8
TOTALT		0,9	1,7

1) Uppgifter bör tolkas med försiktighet då bortfallet avseende personalomsättningsvariabeln är stort inom kommunal- och landstingssektorerna.

16. Nyanställda och avgångna efter anställningsform och bransch. Privat sektor, oktober, november och december 2003

16. Hires and separations by terms of employment and industry. Private sector, October, November and December 2003

Månad/Bransch	Anställda			Tillsvidareanställda			Visstidsanställda		
	Antal	Andel		Antal	Andel		Antal	Andel	
Oktober									
Industrin	738 900	1,2	1,1	696 500	0,5	0,6	42 400	13,4	9,1
Tjänstenäringarna	1 588 300	3,1	2,2	1 365 200	1,5	1,1	223 100	12,8	9,2
Övriga	222 800	2,1	2,5	200 600	1,0	1,1	22 200	12,4	15,4
Totalt	2 549 900	2,5	1,9	2 262 300	1,1	0,9	287 700	12,9	9,7
November									
Industrin	725 600	1,0	1,0	683 100	0,3	0,6	42 400	11,0	8,0
Tjänstenäringarna	1 582 700	2,8	1,8	1 351 600	1,3	0,9	231 100	11,7	7,2
Övriga	211 800	2,5	3,4	193 300	1,0	1,4	18 500	18,0	24,1
Totalt	2 520 100	2,2	1,7	2 228 000	1,0	0,8	292 000	12,0	8,4
December									
Industrin	714 800	1,2	2,3	675 700	0,6	1,2	39 100	11,7	21,2
Tjänstenäringarna	1 583 400	3,3	3,5	1 339 600	1,0	1,5	243 800	16,4	14,9
Övriga	203 800	1,9	4,6	187 700	1,0	2,4	16 100	12,2	31,0
Totalt	2 502 000	2,6	3,3	2 203 000	0,9	1,5	299 000	15,5	16,6

1) Denna tabell visar månadsflöden av nyanställda och avgångna och är inte direkt jämförbar med tabell 14 som visar kvartalsflöden.

17. Andel nyanställda och avgångna med tillsvidareanställning i procent av antal tillsvidareanställda efter storleksklass och bransch. Privat sektor, 4:e kvartalet 2003

17. Proportion of newly hired and separated permanent employees in relation to total number of permanent employees by size of establishment and industry. Private sector, 4th quarter of 2003

Storleksklass/Bransch ¹		Tillsvidare nyanställda ²			Tillsvidare avgångna ²		
1-4	Industrin	7,3	±	6,5	2,2	±	1,5
	Tjänstenäringarna	5,6	±	2,0	2,4	±	0,8
	Övriga	6,9	±	4,0	3,0	±	2,2
	Totalt	5,9	±	1,8	2,5	±	0,7
5-9	Industrin	2,7	±	1,7	2,5	±	1,2
	Tjänstenäringarna	5,5	±	1,2	3,7	±	0,8
	Övriga	3,6	±	1,7	3,6	±	1,7
	Totalt	4,9	±	1,0	3,5	±	0,6
10-19	Industrin	2,6	±	1,0	3,3	±	1,1
	Tjänstenäringarna	3,8	±	1,0	3,2	±	0,8
	Övriga	1,6	±	1,4	5,6	±	2,1
	Totalt	3,4	±	0,8	3,5	±	0,6
20-49	Industrin	1,6	±	0,5	2,5	±	0,6
	Tjänstenäringarna	2,6	±	0,6	3,9	±	1,0
	Övriga	2,7	±	1,9	6,1	±	2,9
	Totalt	2,4	±	0,5	3,8	±	0,8
50-99	Industrin	1,5	±	1,0	2,8	±	1,1
	Tjänstenäringarna	2,0	±	0,4	3,2	±	1,0
	Övriga	0,8	±	0,4	4,1	±	1,6
	Totalt	1,7	±	0,4	3,1	±	0,7
100-199	Industrin	0,8	±	0,0	2,1	±	0,0
	Tjänstenäringarna	2,2	±	0,0	3,5	±	0,0
	Övriga	0,9	±	0,0	3,0	±	0,0
	Totalt	1,6	±	0,0	2,9	±	0,0
200-	Industrin	0,8	±	0,0	2,1	±	0,0
	Tjänstenäringarna	1,6	±	0,0	3,4	±	0,0
	Övriga	1,0	±	0,0	3,3	±	0,0
	Totalt	1,1	±	0,0	2,6	±	0,0
Totalt	Industrin	1,4	±	0,3	2,3	±	0,2
	Tjänstenäringarna	3,5	±	0,4	3,3	±	0,3
	Övriga	3,0	±	1,0	4,3	±	0,9
	Totalt	2,8	±	0,3	3,1	±	0,2

1) Industrin definieras som branscherna C-E, tjänstenäringarna definieras som branscherna G-O och övriga definieras som branscherna A+B samt F.

2) Värdet till höger om ± anger ett 95%-igt konfidensintervall omkring skattningen

18. Andel nyanställda och avgångna i procent av totalt antal tillsvidareanställda efter storleksklass och utveckling. Privat sektor, 4:e kvartalet 2003

18. Proportion of hires and separations with respect to permanent employees to total number of permanent employees by size of establishment and development. Private sector, 4th quarter of 2003

Storlek/Utveckling ¹	Nyanställda	Avgångna	Andel arbetsställen	Antal tillsvidare anställda
Arbetsställen med färre än 100 anställda				
växande arbetsställen	40,9	2,4	3,4	105 400
krympande arbetsställen	1,4	26,6	3,1	143 300
konstant	0,6	0,6	93,5	1 204 800
totalt	3,6	3,3	100,0	1 453 600
Arbetsställen med 100 anställda eller fler				
växande arbetsställen	4,8	1,4	15,4	139 800
krympande arbetsställen	0,5	4,2	43,8	427 600
konstant	0,4	0,4	40,8	204 200
totalt	1,3	2,7	100,0	771 700
Samtliga arbetsställen				
växande arbetsställen	20,3	1,8	3,6	245 300
krympande arbetsställen	0,8	9,9	3,6	571 000
konstant	0,6	0,6	92,8	1 409 000
totalt	2,8	3,1	100,0	2 225 200

1) Ett växande arbetsställe definieras som ett arbetsställe där de tillsvidare nyanställda överstiger de tillsvidare avgångna i antal. På motsvarande sätt definieras ett krympande arbetsställe som ett arbetsställe där de tillsvidare avgångna överstiger de tillsvidare nyanställda i antal. Konstanta arbetsställen utgör de arbetsställen som redovisade lika många nyanställda som avgångna under mät månaden.

Fakta om statistiken

Huvudsyftet med den företagsbaserade undersökningen är att med hög precision snabbt indikera förändringar av antalet anställda på detaljerad näringsgrensnivå och regional nivå samt att redovisa företagsanknutna variabler såsom frånvaro och personalomsättning.

Detta omfattar statistiken

Objekt och population

Privat sektor: Målobjekt är arbetsställe. Arbetsställe definieras som varje adress, fastighet eller grupp av närliggande fastigheter där företaget bedriver verksamhet. Alla företag har minst ett arbetsställe. Målpopulationen utgörs av de arbetsställen inom privat sektor som har någon anställd enligt Företagsdatabasen (FDB). Med privat sektor avses enskilda firmor, enkelt bolag, handelsbolag, kommanditbolag, samtliga aktiebolag, ekonomiska och ideella föreningar och stiftelser. Offentligt ägda aktiebolag, affärsverken och riksbanken förs också hit.

Offentlig sektor: Målobjekt avseende frånvaro och personalomsättning är arbetsställe. Målpopulationen utgörs av arbetsställen inom kommuner/landsting/statliga myndigheter som har någon anställd enligt FDB. Målobjekten avseende skattningen av antalet anställda i den offentliga sektorn är statliga myndigheter, kommuner och landsting.

Branschen transport, magasinering och kommunikationer redovisas exklusive ombordanställda i utrikes och kustsjöfart registrerade i Sverige.

Statistiska mått

Statistiken utgörs av skattade värden på aggregat.

Totaler skattas med

$$\hat{Y}_q = \sum_h^H \frac{N_h}{m_h} \sum_j^{m_h} w_{hj} y_{hj}^*$$

där

q = redovisningsgrupp, h = stratum, H = antal stratum

N_h = antal objekt i bruttopopulationen

m_h = antal objekt som svarat inklusive objekt som ej tillhör undersökningspopulationen

$y_{hj}^* = y_{hj}$ om objekt j tillhör redovisningsgrupp q, 0 annars

w_{hj} = kalibreringsvikt

Redovisningsgrupper

Skattningarna redovisas för olika gruppindelningar. Dessa definieras av arbetsställets näringsgren, storleksklass och län samt av organisationens sektortillhörighet.

Definitioner och förklaringar

Anställda

Antalet anställda totalt vid mättillfället avser personer (inkl deltid- och visstidsanställda) som var anställda en angiven dag under undersökningsperioden. Som anställda räknas även personer som vid mättillfället inte var i tjänst på grund av arbetstidens förläggning, sjukdom, semester, tjänstledighet eller dylikt. Verksamma ägare i aktiebolag är inkluderade. En anställd som har anställning

vid flera olika arbetsställen räknas flera gånger. Om en anställd däremot har flera tjänster inom samma arbetsställe räknas denne bara en gång.

Antalet visstidsanställda vid mättillfället avser personer (såväl heltids- som deltidanställda) som anställts för viss period eller visst uppdrag. Timavlönade räknas som visstidsanställda om de vid lönekörningen omfattas av någon löne-transaktion. Undantagna är exempelvis personer i arbetspraktik.

Frånvarande

Frånvaron redovisas efter tre frånvaroorsaker:

- a) sjukdom
- b) semester
- c) övrig frånvaro som kan vara semesterlönegrundande- eller ej semesterlönegrundande frånvaro. Hit räknas ledighet med havandeskaps- eller föräldrapening, ledighet för smittbärare, ledighet för viss utbildning enligt studiestöds-lagen, facklig utbildning, militär repetitionsutbildning, civilförsvarsutbildning, permittering, kompensationsledighet, militär grundutbildning, semesterpermittering och arbetskonflikt.

Personalomsättning

Personalomsättningsmättet utgör medeltalet av uppgifterna för de månader som ingår i kvartalet. Personer som har haft flera tillfälliga anställningar under månaden räknas endast en gång.

Avgångna: Personer som har lämnat arbetsstället efter uppsägning eller på egen begäran under kvartalet.

Nyanställda: Personer som har anställts vid arbetsstället under kvartalet.

Personalomsättning redovisas dessutom av den årliga registerbaserade arbetsmarknadsstatistiken (RAMS). Det finns skillnader gällande mätperiod, mätobjekt och mätmetod. RAMS använder, till skillnad från KS, år som mätperiod, företag som mätobjekt och register som mätmetod.

Så görs statistiken

Datainsamling

För de utvalda objekten insamlas uppgifter om de ovan nämnda variablerna under en angiven arbetsdag i mät månaden med hjälp av en postenkät. Den angivna arbetsdagen är alltid onsdagen i mitten av mät månaden.

Urvalsundersökning

I undersökningen för fjärde kvartalet år 2003 uppgår urvalet för den privata sektorn till ca 19 500 arbetsställen och ca 6 700 arbetsställen för den offentliga sektorn som allokeras över olika strata. De största arbetsställena, ca 4 700 stycken, totalundersöks och ingår i undersökningen varje månad. Övriga arbetsställen fördelas slumpvis i tre lika stora delar inom varje stratum där varje tredjedel svarar för en månad vardera i kvartalet. Genom att tredela urvalet speglas kvartalet bättre än om endast en månad i kvartalet undersöks.

Statistikens tillförlitlighet

Urval

Urvalsramen skapades ur FDB i augusti och består av arbetsställen som där är registrerade som aktiva.

Frånvarouppgifterna inom byggindustrin i den privata sektorn, samt frånvaro- och personalomsättningsuppgifterna avseende kommunal och landstingssektorerna, bör tolkas med försiktighet då bortfallet är stort för denna fråga för arbetsställen med 100 anställda eller fler.

Ramtäckning

Mellan tidpunkten då urvalsramen upprättas och undersökningsperioderna sker fortlöpande förändringar av företag och arbetsställen. Arbetsställen nybildas, slås samman, delas eller upphör helt. Den dynamiska undersökningspopulationen överensstämmer inte helt med målpopulationen, varför täckningsfel uppstår. Ytterligare en orsak till täckningsfel är eftersläpningen i uppdateringen av urvalsramen. Undertäckningen medför en mindre underskattning i nivåerna av antalet anställda medan påverkan på förändringsskattningarna torde vara liten. För att kompensera för undertäckningen dras ett nytt urval halvårsvis.

Tidpunkten för urvalsdragning sker i augusti avseende kvartal 4 samma år och kvartal 1 påföljande år, och i mars avseende kvartal 2 och 3 samma år. Därmed förändrades tidpunkten för urvalsdragningen med ett kvartal fr.o.m. kvartal 4 2001. Detta kan innebära en viss nivåskillnad i skattningarna p.g.a. ovanstående resonemang om undertäckning.

Övertäckningen inom den privata sektorn uppgick under fjärde kvartalet 2003 till ca 2,5 procent. Motsvarande siffra för den offentliga sektorn var ca 1,3 procent.

Mätning

Som i alla undersökningar med postenkäter kan felaktiga svar på frågorna förekomma på grund av missförstånd, tidsbrist eller bristande engagemang hos uppgiftslämnaren. En enklare studie har sammanställts avseende första kvartalet 2001.

Bortfall

Inom den privata sektorn uppgick kvartalsbortfallet till 7,7 procent av de utvalda arbetsställena. Motsvarande siffra var 11,1 procent för den offentliga sektorn. I nedanstående tabeller redovisas kvartalsbortfallet ovägt efter storlek och sektor samt storleksvägt.

Ovägt bortfall¹⁾

Antalet anställda (Privat sektor)	Antal	Procent
1-4	572	9,8
5-9	267	9,0
10-49	579	9,6
50-99	89	6,1
100-	0	0,0
Totalt	1507	7,7

Antalet anställda (Offentlig sektor)	Antal	Procent
Urvalsdelen	685	11,1
Totalundersökta	58	8,8
Totalt	743	11,1

1) Antal bortfallsobjekt i bruttourvalet (inkl okänd övertäckning).

Storleksvägt bortfall²⁾

Antalet anställda (Privat sektor)	Antal	Procent
1-4	23 111	7,2
5-9	23 199	8,1
10-49	56 102	7,1
50-99	15 662	5,3
100-	0	0,0
Totalt	118 074	4,6

2) Antal bortfall där varje objekt tilldelas registervärdet för undersökningsvariabeln "antal anställda". Bortfallet räknas upp stratumvis med respektive urvalssannolikhet.

Bearbetning

Bearbetningsfel uppkommer t.ex. i samband med skanning och granskning. Dessa fel bedöms som små.

Modellantaganden

Användningen av rak uppräknings för bortfallskompensation bygger på antagandet att bortfallet kan betraktas som helt slumpmässigt. Om detta inte är fallet finns risk för att skattningarna kommer att innehålla skevheter vilket i sin tur bland annat medför att konfidensintervallens trolighetsgrad minskar.

Redovisning av osäkerhetsmått

De redovisade osäkerhetsmåten definieras som:

1.96 * (skattningens medelfel)

Exempel:

I tabell 2 beräknas antalet anställda i tillverkningsindustrin inom den privata sektorn till $694\,563 \pm 6\,337$.

Det 95 procentiga konfidensintervallets undre gräns blir $694\,563 - 6\,337$ och dess övre gräns $694\,563 + 6\,337$, (således $688\,226 - 700\,900$).

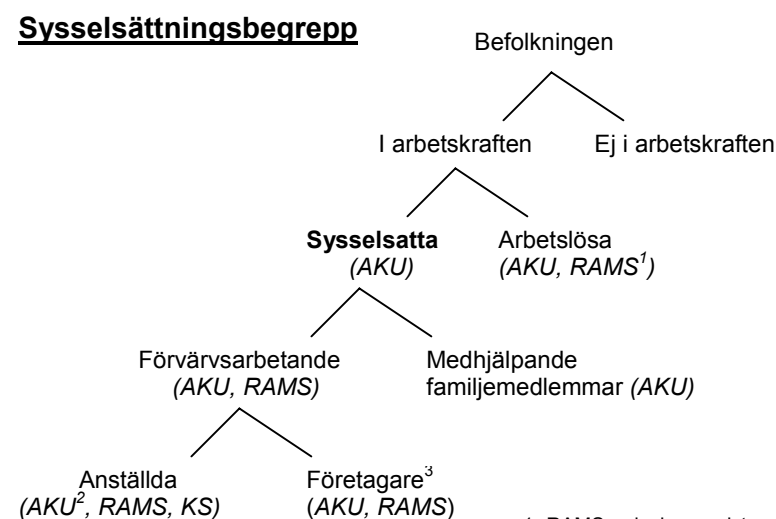
Bra att veta

Spridning

Undersöknings- och publiceringsfrekvensen är kvartalsvis sedan 1989. Fr. o. m. tredje kvartalet år 2000 publiceras även månadstabeller över antalet anställda (se tabell 3) och fr.o.m. fjärde kvartalet 2002 publiceras månadstabeller över personalomsättning (se tabell 16).

Annan statistik

Månatlig sysselsättningsstatistik redovisas för hela arbetsmarknaden i arbetskraftsundersökningarna (AKU). En annan viktig källa är den årliga registerbaserade arbetsmarknadsstatistiken (RAMS). Dessa undersökningar är inte direkt jämförbara med den kortperiodiska sysselsättningsstatistiken (KS), huvudsakligen beroende på skillnader i undersökningsmetod, definitioner och mättdpunkt. Se nedanstående schema för ytterligare förklaring av sysselsättningsbegrepp enligt nationalräkenskaperna (NR).



1. RAMS redovisar registrerad arbetslöshet
2. AKU redovisar även huvudsysslor och bisysslor under kategorin "anställda".
3. "företagare" avser enskilda firmor, handels- och kommanditbolag. Aktiebolagsägare räknas som anställda.

Mer information om statistiken och dess kvalitet ges i en särskild Beskrivning av statistiken på SCB:s webbplats, www.scb.se.

In English

Summary

This report contains employment figures for the entire Swedish economy including both the private and public sectors, for the fourth quarter of 2003. The public sector is subdivided into the following categories: the governmental sector, the municipal authorities and the county councils. The figures are based on both sample and total surveys depending on the size of the establishment. The target population includes all establishments with at least one employee. All establishments in the private sector with 100 employees or more are censused. For the public sector, establishments with 200 employees or more are censused. Public corporations are included in the private sector. The central bank and public utilities are designated to the private sector.

The total number of employees in the entire labour market is estimated to 3 894 400 persons during the 4th quarter of 2003.

Standard errors are presented for selected estimates in the tables.

List of tables

Explanation of symbols	11
1. Employment by sector, sex and terms of employment, 4th quarter of 2003	11
2. Number of employees by branch of industry and terms of employment. Private sector 4th quarter of 2003	12
3. Number of employees by industry. Private sector, October, November and December 2003	13
4. Percentage distribution of employees by industry and sex. Private sector, 4th quarter of 2003	14
5. Proportion of temporary employees in relation to total number of employees by industry. Private sector, 1st quarter of 1993 – 4th quarter of 2003	15
6A. Number of employees by sector and county, 4th quarter of 2003	16
6B. Percentage distribution of employees by county and sex, 4th quarter of 2003	17
6C. Employees in private sector by county and industry, 4th quarter of 2003	18
7. Number of employees by size of establishment and industry. Private sector, 4th quarter of 2003	21
8. Index of employment by industry and terms of employment. Private sector, 1st quarter of 1995 – 4th quarter of 2003 (1990:1=100)	23
9. Proportion of absent employees in relation to total number of employees by reason of absence, sector and sex. Private sector, 4th quarter of 2003	24
10A. Proportion of employees absent from work in relation to total number of employees by industry, 4th quarter of 2003	25
10B. Proportion of employees absent from work in relation to total number of employees by industry. Private sector, 4th quarter of 2003.	25
10C. Proportion of employees absent from work in relation to total number of employees by industry. Public sector, 4th quarter of 2003	26
11. Proportion of employees absent due to sick leave by county, 4th quarter of 2003	26

12. Proportion of absent employees in relation to total number of employees by size of establishment, sex, and reasons for absence. Private sector, 4th quarter of 2003	27
13. Development of employees' absence according to reason. Private sector, 1st quarter of 1992 – 4th quarter of 2003	28
14. Number of hires and separations by sector, sex and terms of employment, 4th quarter of 2003	29
15A. Proportion of hires and separations of permanent employees in relation to total number of permanent employees by industry, 4th quarter of 2003	30
15B. Proportion of hires and separations of permanent employees in relation to total number of permanent employees by industry. Private sector, 4th quarter of 2003	30
15C. Proportion of hires and separations of permanent employees in relation to total number of permanent employees by industry. Public sector, 4th quarter of 2003	31
16. Hires and separations by terms of employment and industry. Private sector, October, November and December 2003	31
17. Proportion of newly hired and separated permanent employees in relation to total number of permanent employees by size of establishment and industry. Private sector, 4th quarter of 2003	32
18. Proportion of hires and separations with respect to permanent employees to total number of permanent employees by size of establishment and development. Private sector, 4th quarter of 2003	33

List of terms

Anställda	Employees
Avgångna	Separations
Frånvaro	Absenteeism
Frånvaro p.g.a. sjukdom	Sick leave
Kommun	Municipality
Landsting	County council
Län	County
Nyanställda	Hires
Näringsgren/Bransch	Industry
Personalomsättning	Personnel turnover
Privat	Private
Semester	Holiday
Sektor	Sector
Sjukdom	Sickness
SNI2002	NACE
Stat	Government
Storlek	Size
Sysselsättning	Employment
Tillsvidareanställda	Permanent employees
Visstidsanställda	Temporary employees
Övrig orsak	Other reason